

# Coeliakie

Diagnostiek en behandeling van coeliakie

Herken de **kameleon** in de praktijk.



[www.coeliakie.be](http://www.coeliakie.be)

# Inhoud

- feiten
- symptomen
- behandeling
- wanneer testen?
- aandoeningen
- complicaties
- rondom diagnose en daarna
  - verwijzing naar (kinder)gastro-enteroloog
  - verwijzing naar de Vlaamse Coeliakievereniging
  - verwijzing naar gespecialiseerde diëtist
- diagnostisch stroomschema coeliakie
- Vlaamse Coeliakievereniging (VCV)

# Feiten

- De geschatte prevalentie van coeliakie **in België** is **0,5 à 1%**. Slechts 1 op de 5 coeliakiepatiënten is gediagnosticeerd.
- Coeliakie is geen allergie, maar een **auto-immuunziekte**, waarbij na inname van gluten ontstekingsreacties in het darmslijmvlies van de dunne darm optreden.
- Coeliakie kan zich op verschillende manieren uiten door **maag-darmklachten** en **andere extra-intestinale manifestaties**. Hierdoor wordt coeliakie ook vaak de kameleon onder de gastro-intestinale aandoeningen genoemd.
- Coeliakie kan zich overal in het lichaam uiten, zoals in de huid, gewrichten en hersenen.
- **Eerstegraads familieleden** van patiënten met coeliakie hebben een **verhoogd risico** (10%) op coeliakie.
- Als er reeds een glutenvrij dieet gevolgd wordt, is de uitslag van de serologie **niet betrouwbaar**. Pas wanneer de patiënt gedurende minstens 1 maand voldoende gluten gegeten heeft, kan serologie aangevraagd worden.
- De **diagnose** wordt vaak pas **lang na de eerste symptomen** gesteld (circa 7 jaar). Dit komt mogelijk omdat de klinische presentatie van coeliakie zeer variabel is.
- Patiënten met coeliakie krijgen soms ten onrechte andere diagnoses, zoals prikkelbare darmsyndroom.

# Symptomen

**De klinische presentatie van coeliakie is zeer variabel.  
Klachten zijn niet altijd (direct) te koppelen aan het maag- en darmstelsel.**

**Mensen met coeliakie kunnen één of meerdere van deze symptomen hebben:**

- aften in de mond
- afwijkend stoelgangpatroon (diarree of obstipatie)
- anemie
- botbreuken
- botontkalking
- buikpijn/opgezette buik
- (chronische) vermoeidheid
- depressie
- flatulentie
- gewrichtspijn
- hoofdpijn
- malabsorptie
- misselijkheid/braken
- oedeem
- tandglazuurafwijkingen
- verhoogde transaminasen (abnormale leverwaarden)
- verlate puberteit
- vroegtijdige menopauze
- vruchtbaarheidsproblematiek/ herhaalde miskramen

# Behandeling

De enige behandeling is het strikt volgen van een **levenslang glutenvrij dieet**. Het is belangrijk dat hierbij de **juiste begeleiding** wordt geboden door een diëtiste die gespecialiseerd is in het glutenvrije dieet.

Start geen glutenvrij dieet vooraleer de diagnose gesteld is via serologie en dunnedarmbiopsie!

## Richtlijnen

2022 Espghan Position Paper on Follow-up and management of Coeliac Disease

2020 Espghan guidelines for diagnosing coeliac disease

# Wanneer testen?

## Vraag bloedonderzoek aan bij patiënten met onverklaarde:

- chronische gastro-intestinale klachten
- gewichtsverlies, bij kinderen groeiachterstand, failure to thrive
- (ijzergebrek) anemie

## Vraag laagdrempelig bloedonderzoek aan bij patiënten met klachten passend bij coeliakie en een verhoogde kans op coeliakie door:

- familieleden met coeliakie
- auto-immuunziekten: diabetes mellitus type 1, schildklierziekten, hepatitis
- chromosomale afwijking: syndroom van Down, syndroom van Turner

## Overweeg bloedonderzoek bij meerdere aanhoudende onverklaarbare aspecifieke extra-intestinale klachten.

# Aandoeningen

## Dermatitis Herpetiformis

Dit is een zeldzame cutane uiting van coeliakie, waarbij inname van gluten leidt tot een ontstekingsreactie in de huid. De aandoening komt vooral voor bij volwassenen.

Klachten zijn symmetrische huiduitslag van jeukende blaasjes en bultjes, vaak op ellebogen, strekzijde onderarmen, knieën en billen.

Bij vrijwel alle patiënten treden ook beschadigingen op in de dunne darm. Deze zijn vaak asymptomatisch en niet alle beschadigingen voldoen aan de diagnose coeliakie.

## Gerelateerde aandoeningen

- diabetes mellitus type 1
- schildklieraandoeningen
- syndroom van Sjögren
- systemische lupus erythematosus
- ziekte van Addison
- auto-immuun hepatitis
- mucoviscidose
- reumatoïde artritis
- microscopische colitis
- psoriasis
- alopecia areata
- syndroom van Turner, - Down en - Williams

# Complicaties

**Refractaire coeliakie**

**Osteoporose**

**Maligniteit (lymfoom)  
van de dunne darm**

**Bacteriële overgroei**

**Malabsorptie**

**Neurologische klachten**



# Rondom diagnose en daarna

## Verwijzing naar (kinder) gastro-enteroloog

### Voor het stellen van de diagnose

aandacht voor:

- coeliakie-geassocieerde (auto-immuun) aandoeningen
- aanvullend onderzoek
- familiescreening

### Voor monitoring

aandacht voor:

- coeliakie gerelateerde klachten
- eventuele deficiënties
- kennis en mate van zelfmanagement
- dexa-scan alleen op indicatie
- aanvraag van de maandelijkse tegemoetkoming bij het ziekenfonds
- de aanvraag voor de tweejaarlijkse verlenging mag door de huisarts ingevuld worden.

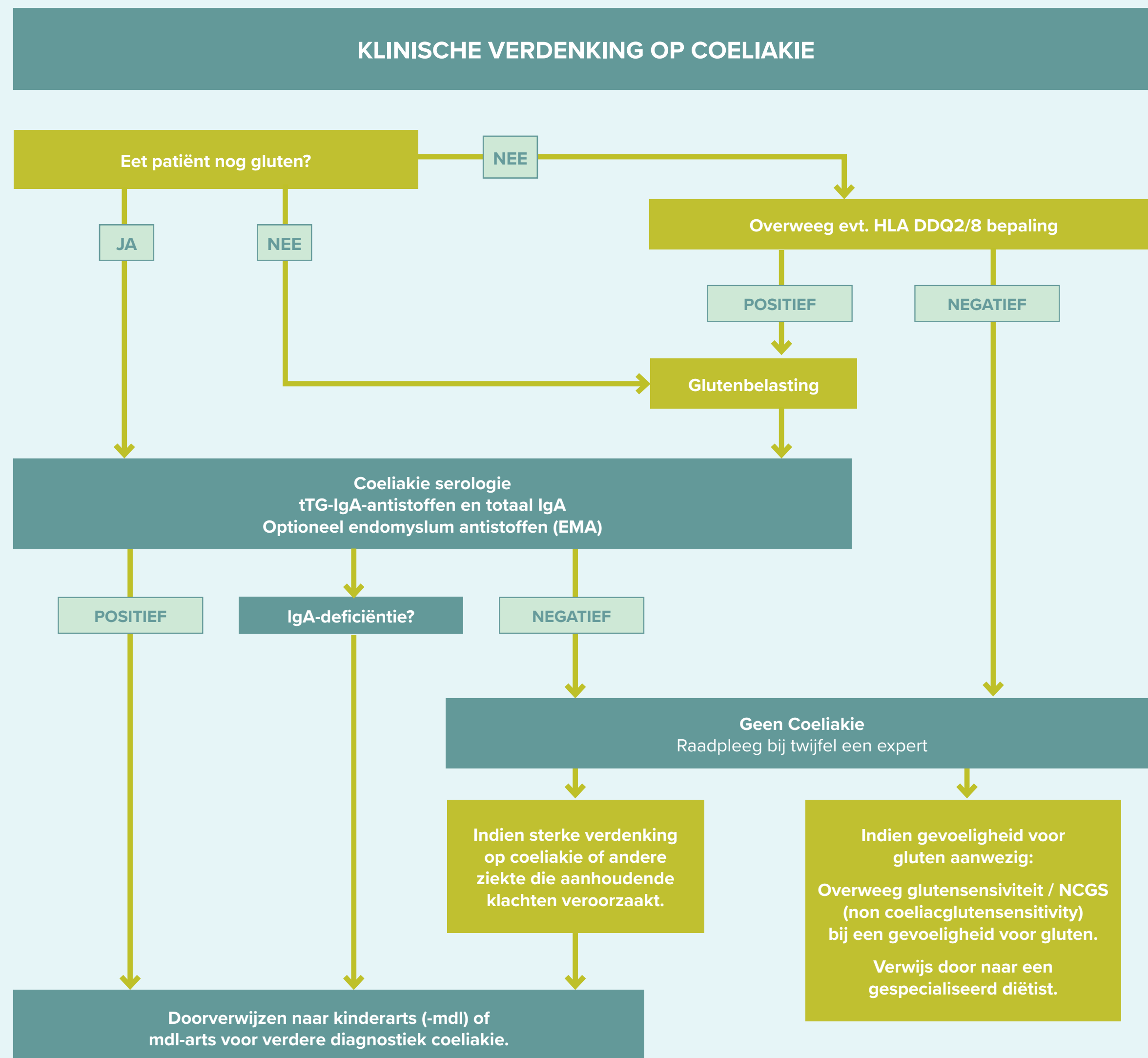
## Verwijzing naar de Vlaamse Coeliakievereniging

- voorlichting over coeliakie en het glutenvrije dieet
- tips en hulp bij het glutenvrije leven
- betrouwbare informatie
- lotgenotencontact
- glutenvrije markten
- bakworkshops
- belangenverdediging
- en nog veel meer!

## Verwijzing naar een gespecialiseerde diëtist

- start dieetbegeleiding, eerste jaar 3 – 4 consulten, daarna jaarlijks
- opstarten glutenvrije dieet
- compliance/evaluatie dieet
- volwaardigheid dieet, passend bij de levensfase
- aandacht voor voedingsdeficiënties
- combinatie met andere intoleranties of allergieën
- diëtisten gespecialiseerd in het glutenvrije dieet vind je op: [www.coeliakie.be/diëtisten](http://www.coeliakie.be/diëtisten)

# Diagnostisch stroomschema coeliakie



## LET OP!

Adviseer nooit aan de patiënt om alvast glutenvrij te gaan eten. De diagnose kan dan niet meer gesteld worden.

# Vlaamse Coeliakievereniging (VCV)

De diagnose coeliakie en het levenslang volgen van een strikt glutenvrij dieet kan een **grote impact** hebben op het leven van de patiënt en diens omgeving. Daarom is het belangrijk dat u voor een **goede begeleiding** doorverwijst naar de VCV.

De Vlaamse Coeliakievereniging heeft als missie een **gemeenschap te creëren waar mensen met coeliakie, dermatitis herpetiformis en aanverwante aandoeningen elkaar kunnen vinden, ondersteunen en inspireren.**

VCV streeft ernaar om toegang te bieden tot essentiële informatie, kansen te creëren voor persoonlijk contact en de stem van haar leden te laten horen bij het streven naar een **betere kwaliteit van leven.**

**U kan de Vlaamse Coeliakievereniging contacteren via:**

- ✉ [info@coeliakie.be](mailto:info@coeliakie.be)
- ☎ +32 470 92 16 13
- 🌐 [www.coeliakie.be](http://www.coeliakie.be)

